

## API USYNLIGE OMKOSTNINGER NÅR KVÆG HAR LEVERIKTER

STØTTET AF

# Promilleafgiftsfonden for landbrug

Mere end hver fjerde danske kvægbesætning har leverikter, og antallet er stigende, også blandt besætninger, med kun kvierne på græs. Og tabet er væsentligt større end prisen for en kasseret lever.

*Forfattere:*

*Nao Takeuchi-Storm, Ida J. K. Kolthoff, Matt Denwood, Heidi L. Enemark, Stig M. Thamsborg  
Københavns Universitet og Norwegian Veterinary Institute*

Leverikter hos kvæg bør ikke negligeres. Et fradrag på 30 kr. for en kasseret lever er nemlig kun toppen af isbjerget. De økonomiske tab dækker bl.a. over reduceret mælkeydelse, nedsat tilvækst samt forsinket ikælvning af kvierne og forlænget kælvningsinterval. Konventionelle besætninger, hvor malkekøerne ikke græsser, har potentielt også tab pga. leverikter, hvis kvierne smittes.

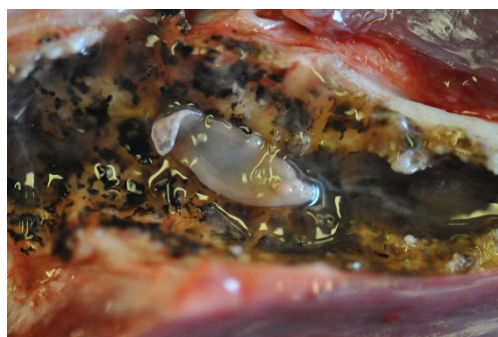


Foto: Helena Mejer, KU

## ÅRLIGT TAB PÅ 70 MIO.

I Schweiz beregnede forskere i 2005 de økonomiske effekter af leverikter hos kvæg til ca. 385 mio. kr. årligt svarende til 2.200 kr. pr. ko. Når vi omsætter tallene, så de svarer til forholdene, samt forekomsten af leverikter i Danmark i 2013, fås en tabt fortjeneste på rundt regnet 70 mio. kr. årligt for danske malke- og kødkvægsbesætninger. Det svarer til ca. 1.100 kr. pr. år pr. dyr med leverikter. Årsagen til, at de skønnede danske tab er væsentligt mindre end de schweiziske, er bl.a. lavere pris på mælk og kød i Danmark, medregning af udgifter til

behandling i Schweiz samt højere forekomst af smittet kvæg (11pct.). Ifølge den seneste danske undersøgelse fra 2013 er forekomsten i Danmark 4 pct. Imidlertid er det beregnede danske tab baseret på registreringer fra kødkontrollen, hvor lette infektioner sandsynligvis ikke opdages. Derfor er den reelle forekomst – og dermed tab, muligvis væsentligt højere.

Tab pr. år	Parameter	DKK (mio.)
Nedsat mælkeydelse	10 %	50.1
Nedsat tilvækst	9 %	10.6
Forlænget ikælvning	13 dage (18 kr./dag)	4.0
Ekstra inseminering	0,75 (265 kr./inseminering)	3.4
Leverkassation	4 % (30 kr./lever)	0.6
<b>I alt</b>		<b>68.7</b>

Oversigt over årlige tab på grund af leverikter i danske kvægbesætninger samt parametre brugt i beregningsmodellen, baseret på den schweiziske undersøgelse. Priserne er baserede på et skøn under danske forhold.

## BESÆTNINGER MED OP TIL 60 PCT. SMITTEDE

Umiddelbart lyder en forekomst af leverikter i Danmark på 4 pct. ikke af så meget. Men de 4 pct. betegner kreaturer (malke- og kødkvæg), som var smittet med leverikter i 2013 på individniveau. Den danske undersøgelse viste imidlertid også, at mere end hver fjerde danske kvægbesætning har leverikter, og at antallet er stigende. I flere af de undersøgte danske besætninger har op til 60 pct. af malkekøerne, samt alle kælvekvier, været inficerede. I disse besætninger er det årlige tab altså væsentligt større end de anslåede 1.100 kr. pr. dyr. Desuden kan der være yderligere omkostninger, som vi ikke kan anslå i dag pga. ufuldstændig viden. For eksempel ved vi, at leverikter ændrer dyrenes immunforsvar, og derfor er ikterne under mistanke for at øge risikoen for andre sygdomme som eksempelvis salmonellose.

## NY VIDEN OM FOREBYGGELSE PÅ VEJ

På Københavns Universitet undersøger vi i øjeblikket, i samarbejde med SEGES og ØkologiRådgivning Danmark, bl.a. leveriktens smittespredning under danske forhold og ikternes indflydelse på mælkeydelsen. Vi tror på, at strategiske behandlinger og ændrede græsningsrutiner kan begrænse udbredelsen af leverikter, og vi forventer at kunne udvikle rådgivningsværktøjer til brug for dyrlæger, konsulenter og landmænd i løbet af vinteren 2017/18.

Artiklen har været bragt i [KvægNYT nr. 6, 2017](#).